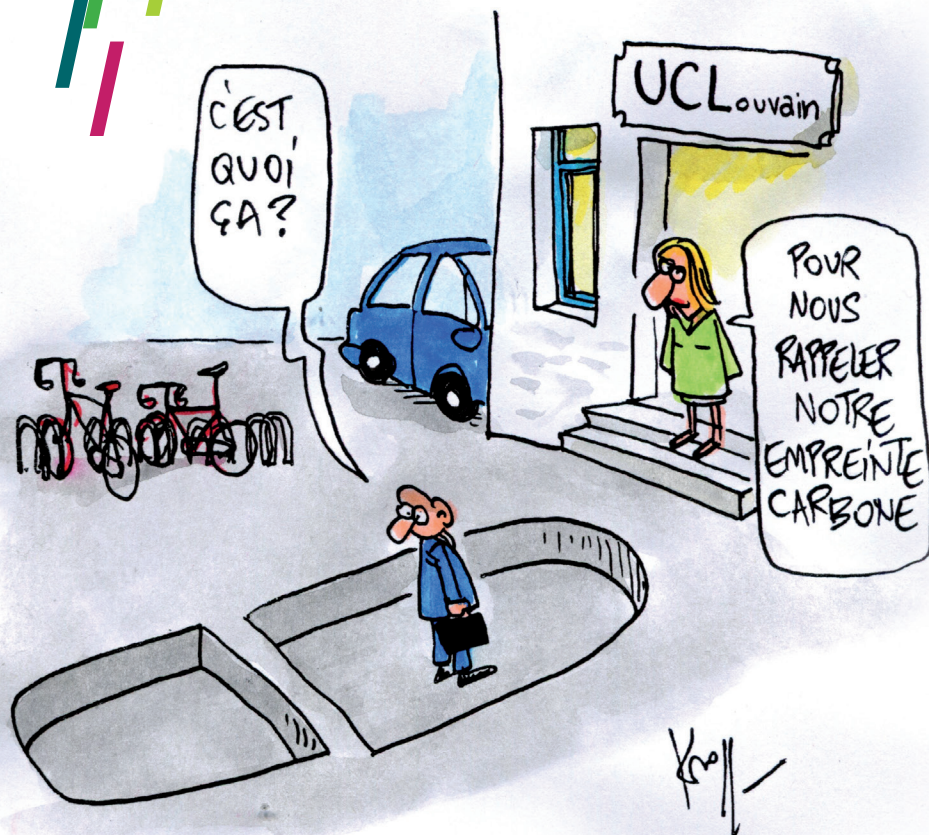


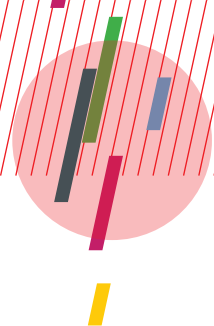
Guide du bon usage des pratiques durables à l'université





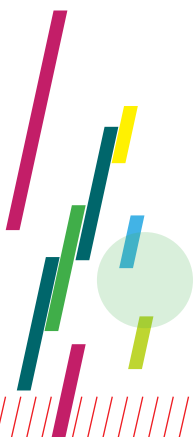
Sommaire

Un guide pour	P3
Les grandes avancées réalisées à ce jour	P4
Vers la neutralité carbone de nos bâtiments	P6
Nos déplacements: un levier essentiel de la transition.....	P8
Consommer moins et consommer mieux	P11
Je profite des opportunités à ma disposition!	P13
Je m'implique à différents niveaux!	P14



Un guide pour

- ★ Prendre connaissance des **avancées réalisées** en matière de transition à l'UCLouvain.
- ★ Adopter des **pratiques durables** sur nos lieux de travail (énergie, alimentation, déchets, consommation, déplacements).
- ★ Diminuer **notre empreinte carbone** sur notre lieu de travail et au-delà.
- ★ Diffuser les **bonnes pratiques** pour avancer ensemble vers une société plus durable.



Adopté en 2021, le plan Transition propose une stratégie ambitieuse articulée autour de trois axes:

- ✓ **enseigner** la durabilité;
- ✓ soutenir les démarches de **recherche** pour mieux comprendre les leviers de la transition;
- ✓ **transformer les campus** à la hauteur des défis de la durabilité.

De nombreuses équipes de l'université se mobilisent pour mettre en œuvre la centaine d'actions prévue dans ce plan.

Les grandes avancées réalisées à ce jour ?

- ★ De plus en plus de programmes de bachelier proposent des acquis d'apprentissage en développement durable.
- ★ Près de 150 cours abordent les objectifs du développement durable.
- ★ Du soutien est accordé aux évènements de recherche inter- et transdisciplinaires en collaboration avec les partenaires de Circle U.
- ★ Des fournitures de bureau écoresponsables sont proposées.
- ★ 100% des investissements du portefeuille financier de l'UCLouvain sont responsables (ESG).

Consulter l'état des lieux et les indicateurs de suivi en ligne.



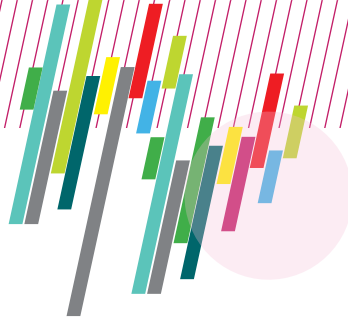
En savoir plus sur le plan Transition.



- 
- ★ De nouvelles infrastructures ont vu le jour pour une mobilité moins carbonée.
 - ★ Une charte de déplacements internationaux responsables a été établie.
 - ★ L'université achète de l'électricité 100% verte.
 - ★ Un inventaire énergétique complet de nos bâtiments académiques a été effectué pour mieux prioriser et éventuellement accélérer leur rénovation.
 - ★ Des formations sur les enjeux du développement durable sont offertes au personnel.
 - ★ Un green office accueille les étudiant-es à la Maison du développement durable à Louvain-la-Neuve.

Vous aussi, vous pouvez vous impliquer !





Vers la neutralité carbone de nos bâtiments

Depuis 10 ans, grâce à des rénovations d'ampleur, l'université a réduit sa consommation en énergie : plus de 20% pour le chauffage et plus de 10% pour l'électricité. La volonté est d'accélérer ce mouvement. Ensemble, allons encore plus loin !

10 gestes simples que je pose au quotidien.

- 1 Je positionne la vanne thermostatique du radiateur sur 1 quand je quitte mon bureau.
- 2 Je m'habille en conséquence.
- 3 Je dégage les radiateurs (pas de dossiers ou de vêtements entreposés).
- 4 Je ferme les portes extérieures pour limiter les courants d'air.
- 5 J'éteins systématiquement les lumières dans les pièces inoccupées.
- 6 En fin de journée, j'éteins les équipements et appareils électriques.
- 7 Je débranche mes chargeurs des prises même lorsqu'ils ne sont pas connectés à un appareil.
- 8 Je ne branche aucune chaufferette électrique basée sur la pulsion d'air chaud. Si j'ai besoin d'un appoint, j'en parle avec mon responsable hiérarchique.
- 9 Dans les espaces communs, je débranche les appareils inutilisés. Je ne les laisse pas en veille.
- 10 Je prends les escaliers plutôt que l'ascenseur si c'est possible.

Nos bâtiments sont chauffés à 19° plutôt que 20,5°. Cette nouvelle norme réduit notre consommation de plus de 10%.

→ Nous ne sommes cependant pas égaux devant le froid : des adaptations peuvent être nécessaires, mais pas n'importe lesquelles!

Privilégiez les solutions qui chauffent directement le corps par contact : chauffe-main, chauffe-pied, couverture chauffante, housse chauffante pour dossier de chaise, etc. Ces équipements, de **quelques dizaines de watts maximum**, apportent la chaleur de manière ciblée grâce à des résistances électriques.

Le saviez-vous ?

★ **Une phase test** a été lancée en mars 2023 au sein de l'université : **65 « kits Hiver »** composés d'un sous-main et d'une housse de siège chauffante ont été distribués dans les entités. Ce test vise à évaluer ce type de dispositif pour préparer les prochains hivers.

L'isolation des bâtiments sur nos campus n'est pas identique partout. L'université veille à apporter des réponses au cas par cas, si nécessaire.

★ Si votre ambiance de travail est inconfortable, **n'hésitez pas à en parler à votre responsable** hiérarchique qui pourra prendre contact avec le service technique.

Nos déplacements : un levier essentiel de la transition

En ligne avec l'ambitieuse politique de mobilité FAST 2030 de la Wallonie, l'UCLouvain se donne pour objectif de **diminuer de 20% l'usage de la voiture individuelle** avant 2035. Pour y parvenir, l'université rembourse les transports en commun, les kilomètres vélo et investit dans les équipements et les infrastructures.

Profitons ensemble des avantages proposés en mode décarboné !

✓ Je prends les transports en commun

Ce choix offre du **temps libre** durant le trajet. Il est aussi plus **économique** : l'abonnement de train, du TEC ou de la STIB est remboursé à 100%.

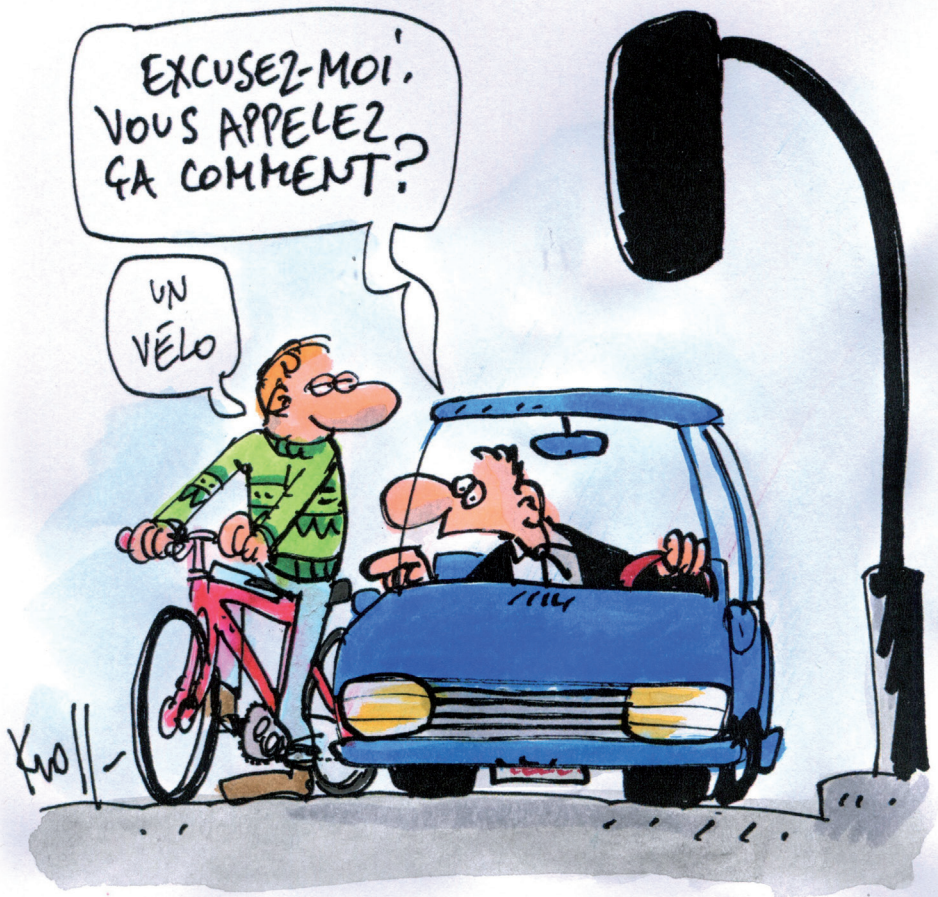
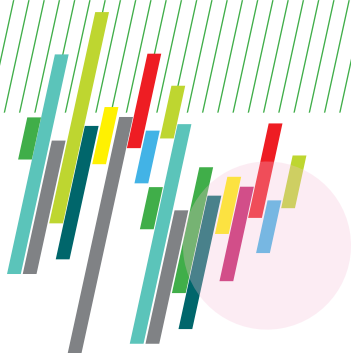
✓ Je viens à vélo

Excellent pour la santé, le vélo est de plus en plus utilisé pour rejoindre le travail. L'université investit pour que vous puissiez bénéficier **d'abris vélos sécurisés**. Des **douches** sont aussi à votre disposition et vos trajets sont remboursés !

Vous envisagez de tester le trajet à vélo ? C'est possible en profitant des actions mobilité mises en place par l'université. À différents moments de l'année vous pouvez tester un vélo électrique pendant un mois. Intéressé-e ? Envoyez un message à coordonateur-mobilite@uclouvain.be

✓ Je partage mes trajets en voiture, via la plateforme **Carpool** par exemple.

✓ Un jour ou deux par semaine, si mon métier me le permet, en accord avec mon responsable, j'envisage **le télétravail**.



Comment faire pour les déplacements de service ?

- ✓ Je privilégie la **visioconférence** quand c'est possible et si cela répond à mes besoins (de nombreuses salles sont maintenant équipées sur tous nos campus).
- ✓ Je prends le train, le bus, le métro ou encore mon vélo : tout est remboursé ! Dans le train, en Belgique, je peux prendre un **ticket 1^{re} classe** en particulier durant les heures de pointe afin de bénéficier d'une place assise et pouvoir ainsi travailler.
- ✓ Si je dois réaliser un déplacement en cours de journée et que je n'ai pas de voiture, je peux avoir accès au **car-sharing** grâce à la carte de service **Cambio**.



Pour les colloques et séminaires à l'étranger :

- ✓ Je prends **le train** (ou le bus) quand le trajet dure moins de 6 heures.
- ✓ Si le trajet prend de 6 à 8 heures, je privilégie **le train** ou le **bus** à l'avion.
- ✓ Si je voyage en groupe, je peux aussi opter pour le **co-voiturage**.

Bon à savoir

Consultez la **Charte de mobilité internationale** validée par 90% des instituts de recherche et l'administration centrale.



En savoir plus sur les bons plans mobilité à l'université :



Consommer moins et consommer mieux

Savez-vous que six déchets sur dix resteront à l'état de déchet ? On ne peut ni les trier, ni les recycler. La solution ? **Réduire notre part de déchets** en consommant moins et mieux et en jetant de manière plus adéquate.

Agissons ensemble pour

✓ Une consommation raisonnée

Notre catalogue de fourniture de bureau propose désormais 99% de produits labellisés durables. Trouvez-y ce dont vous avez besoin pour votre service!



✓ Un tri correct des déchets

Plusieurs types de dispositifs sont prévus dans nos bâtiments sur tous les campus: **bleu** pour les PMC, **jaune** pour le papier et carton et **gris** pour le tout-venant.

- ★ Déposez vos cartons et papiers en vue de la **collecte hebdomadaire** dans le service.
- ★ Pour de plus gros volumes, faites appel au Service de gestion du patrimoine - Espaces extérieurs (GPEX).
- ★ Les **cartouches d'encre** usagées de nos imprimantes peuvent être renvoyées chez le fournisseur en vue de leur recyclage via www.ricoh-return.com
- ★ Pour la gestion des **déchets dangereux**, faites appel au Service de sécurité et de radioprotection (SERP).

✓ Des pratiques numériques responsables

L'empreinte environnementale générée par l'IT résulte pour 80% de la construction des appareils. Les 20% restants sont liés à leur usage et en particulier les vidéos.

Pour limiter mon empreinte numérique:

- ★ Je veille à **garder mes équipements** (PC, écran...) le plus longtemps possible et à en limiter leur nombre.
- ★ Je privilégie le **streaming audio** au streaming vidéo.
- ★ Si je visionne des vidéos, je favorise la **basse définition** (480p), qui permet une diminution du flux de données de 62% par rapport aux vidéos visionnées en moyenne définition (720p).

Je peux aussi:

- ★ participer à l'action **Ecosia on campus** et utiliser un moteur de recherche plus écologique et plus respectueux de mes données;
- ★ limiter l'impression papier et l'envoi régulier de pièces jointes en privilégiant les **plateformes collaboratives** (*Teams, SharePoint*, etc.);
- ★ privilégier l'usage d'une **imprimante partagée** plutôt qu'une imprimante individuelle et imprimer en noir et blanc et recto verso.



Je profite des opportunités à ma disposition !

- ★ Pour le repas du midi ou du soir, nos **restaurants universitaires** proposent différentes formules (repas du jour, plats à emporter, sandwicherie, etc.). La cuisine, entièrement rénovée en 2022, permet d'offrir une alimentation plus saine et durable, réalisée à base de produits frais et locaux. Vous y trouverez des plats équilibrés et souvent végétariens.
- ★ À l'occasion de l'organisation d'évènements ou de colloques, consultez le **traiteur Ufresh**, un service interne qui apporte toute la saveur et la qualité de nos restaurants universitaires.
- ★ Pour les plus grands évènements, un modèle de **cahier des charges « Catering durable »** préparé par l'administration des finances est disponible en ligne. Il comprend des critères minimums de durabilité: boissons de qualité, légumes frais et de saison, vaisselle réutilisable, etc.



Pour transiter vers plus de durabilité, notre université s'inscrit également dans les principes d'économie circulaire. Fin 2023, un **hub circulaire** sera installé dans un local de 400m² à proximité de la Place Rabelais à Louvain-la-Neuve: des services de réparation, de fournitures et électros de seconde main y seront proposés.

→ Des matériaux de récup' sont déjà à votre disposition au **Rucher** à LOCI Bruxelles.

Je m'implique à différents niveaux!

- ✓ Je participe aux **formations** (ARH /FORM) : initiation aux objectifs de développement durable (ODD), fresque, alimentation, numérique responsable, mobilité, etc.
- ✓ J'intègre les changements sur votre lieu de travail au **quotidien**.
- ✓ Je soutiens les démarches de **recherche** pour mieux comprendre les leviers de la transition.
- ✓ Je suis les **appels à projets** de notre alliance **Circle U.** (Knowledge Hubs), de l'**ARES** et du **Fonds développement durable** de l'UCLouvain.



Democracy, Climate et Global Health sont les **trois Knowledge Hubs de Circle U.** Ces hubs sont des plateformes destinées à des conférences, des écoles d'été, des événements et des formations sur les enjeux sociétaux. Ils visent aussi à stimuler les collaborations inter et transdisciplinaires.

Vous pouvez aussi:

- ★ Rejoindre une **initiative de la communauté** via l'équipe Teams O365-Transition-Transversal;
- ★ Participer aux activités de la **Maison du Développement durable** (MDD) à Louvain-la-Neuve.

Le saviez-vous ?

Contribuer **au suivi de la biodiversité** (oiseaux, insectes, plantes) sur nos campus vous intéresse ? Passez à l'action via le site Observations.be ou l'application ObsMapp.

Vous êtes enseignant-e ?

L'université vous accompagne aussi dans la transition.

✓ Une **plateforme consacrée à la formation et aux apprentissages** en lien avec les enjeux de développement durable et transition (DD&T) a été mise en place par le Louvain Learning Lab (LLL). Vous y trouverez des ressources en ligne, des ateliers pédagogiques (LLWeek) ou des partages de pratique.



✓ Un **répertoire des cours traitant des enjeux DD&T** est en cours de construction à l'UCLouvain. Si vous intégrez ces enjeux dans vos enseignements, nous vous invitons à mettre à jour **la fiche descriptive** de votre cours.

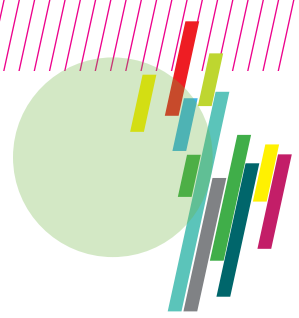


✓ Un **MOOC pour vous former sur les enjeux DD&T** est disponible sur EDX. Plus de 50 expert-es de l'UCLouvain y interviennent pour offrir une analyse systémique de plusieurs thématiques centrales de la durabilité.



✓ Chaque année, une **journée de co-construction des sujets de mémoire inter- et transdisciplinaire dans le champ du DD&T** est organisée à l'intention de l'ensemble des promoteurs et promotrices. Ces mémoires permettent aux étudiant-es de différentes facultés de collaborer sur des sujets complexes liés aux enjeux du développement durable et de la transition.





Pour rester informé·e ?



Abonnez-vous à la newsletter **Transition** en envoyant un message à transition@uclouvain.be

